

# BAUHAUS ADAPTÁCIÓ



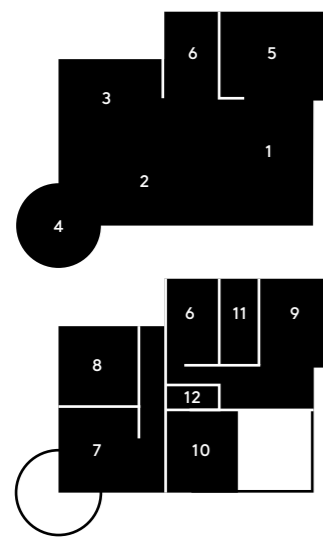




A nappali éke a Ludwig Mies van der Rohe által 1929-ben tervezett két Barcelona szék, melyek a szürke filc négyzetekből és marhabőr tördő elemekből álló különleges, egyedi tervezésű szőnyegre kerültek.

Néhány helyiség egyediségéhez a Farrow and Ball különleges színárnyalatú festékei is hozzájárulnak. **Naturalii Concept Store**

Egy zugligeti, 1930-as években épült, háromszintes villa újult meg kívül-belül, melynek belsőépítészeti kialakítása során elsődleges szempont volt a korszak stílusjegyeinek mai kontextusba helyezése.

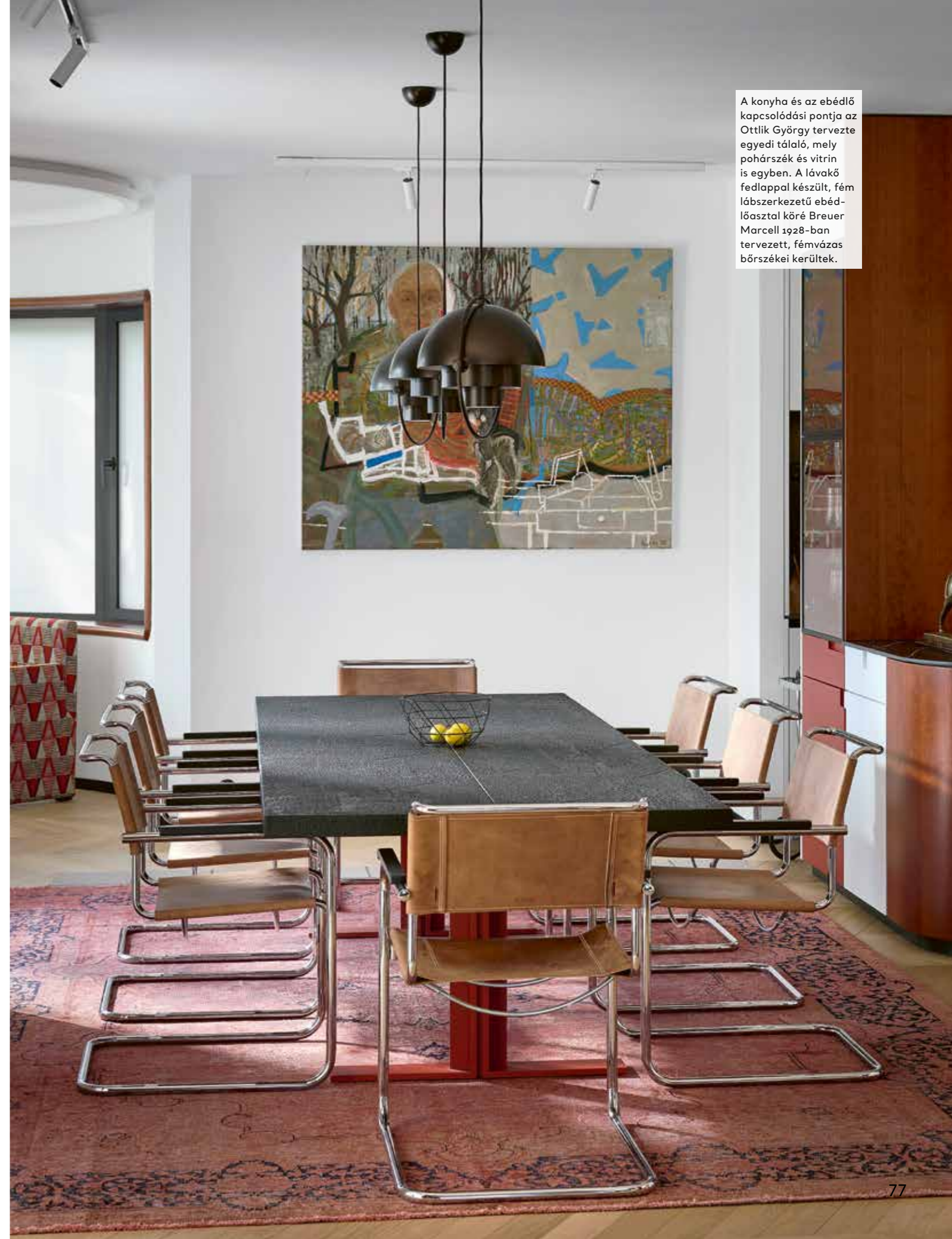


Alapterület: 283 m<sup>2</sup>  
Helyszín: Budapest, 12. kerület

Helyiségek:  
1 nappali, 2 étkező, 3 konyha  
4 kártyaszoba, 5 dolgozó, 6 lépcsőház  
7 háló, 8 gardróbzsoba  
9 gyerekszoba, 10, 11 fürdők

Három év munkájának eredménye a csendes, zöldövezeti környezetben található Bauhaus-jellegű épület átalakítása és felújítása, aminek során néhány, az 1960-as években készült hozzáépítéstől is meg kellett szabadítani a házat. A belsőépítész tervezők, Ottlik György, Cserny Katalin és Szentpéteri András számára is komoly fejtörést okozott az elmúlt évtizedek megörökölt építészeti hagyatéka. Részből ezért, részben pedig az új igények miatt, a ház alaprajzát megváltoztatták, a belső válaszfalakat szinte teljesen elbontották. Bár igyekeztek maximális alázattal és tisztelettel minden, a korra jellemző építészeti elemet megtartani, és ezeknek megfelelő hangsúlyt adni, mivel az épületről nem maradtak fenn eredeti fotók, a tervezést komoly stílustörténeti kutatómunka előzte meg. Küllémét tekintve a homlokzat kialakítása, az antracit, fém nyílászárók, a teraszok állítható, lamellás árnyékolói, a teraszkorlátok, előtetők és burkolatok mind a legkorszerűbb technológiát hordozzák, a gyanútlan szemlélődő mégis azt érezheti, hogy a ház érintetlenül, eredeti

állapotban maradt fenn a Bauhaus éveiből. Az autentikusság érzése fokozódik a három szintes ház belső tereiben. Az épület földszintjén kapott helyet a karakteres és látványos fogadótér, amelynek fekete-fehér – ismét csak a Bauhausra utaló – burkolatait olyan berendezési tárgyakkal ellenpontosította a tervező, mint Wittmann tűzpiros, bőrpaddja, ami egy faborítású fülkébe építve kapott helyet. Ebből a térből nyílik a vendég mosdó, valamint egy vendégszoba, a hozzá tartozó fürdőszobával. Szintén a földszinten található a háztartási- és gépészeti helyiség, a bortrezor és egy klimatizált kamra is. Az első emeletre kerültek a közösségi terek, a konyha, a nappali-étkező, valamint a dolgozószoba, a másodikon pedig az intim zónák, a szülők lakrésze és a gyerekszoba található. Különösen nagy gondot fordítottak a részletekre és a csomópontokra a tervezők. Emellett a Bauhausra jellemző stílusjegyek a ház minden részletében tetten érhetők: a lépcsőház vörösszínű linóleumától, a visszatérő „tomatenrot” pirosra át, az olyan ikonikus bútorokig, mint Breuer Marcel vagy Ludwig Mies van der Rohe székei.



A konyha és az ebédlő kapcsolódási pontja az Ottlik György tervezte egyedi tálaló, mely pohárszék és vitrin is egyben. A lávakő fedlappal készült, fém lábszerkezetű ebédlőasztal köré Breuer Marcel 1928-ban tervezett, fémvázás borszékei kerültek.





A konyha színskálájában a fekete-fehér mellett megjelenik a piros szín, a helyiség melegségét a fa falburkolatok adják.



**A letisztult, mértéktartó fehér falak kiváló háttérként szolgálnak a tulajdonos igényes, kortárs képzőművészeti gyűjteménye számára.**



Sajátos hangulatú az íves, bástya jellegű kártya-, illetve reggeliző szoba, aminek ablakosztását a tervezők újragondolták, méreteit megnagyobbították, párkánymagasságát lejjebb hozták. Az ablakok üvegezése egy különleges megoldásnak köszönhetően, gombnyomásra kifehéredik, ezzel megakadályozva a belátást. A tulajdonos korábbi lakásából származó Wittmann székeket a Bauhaus időszak stílusára jellemző mintás textillel kárpitozták újra.



A Bauhaus korszak nagy felfedezése és technológiai újdonsága volt a linóleum burkolat, ennek szellemében erőteljes, vörös színű linóleumot terveztek a lépcső burkolataként, fekete corian lábazattal és homloklappal. Ez a karakteres kontraszt, szépen harmonizál a lépcsőház antracit, fémkeretes, nagyvonalú ablakaival.







**Az emeleten kis előtérből nyílik a szülői háló- és gardrób szoba, valamint a stílusában különleges, osztott üvegfalú fürdőszoba. A szint másik traktusában található a gyerek lakosztály, saját fürdőszobával és egy nagyméretű terasszal.**

▲ A szülői lakosztály baloldali traktusa, a hálószoba és az ebből nyíló fürdőszoba, a jobboldali pedig egy tágas gardrób szoba – a kettőt egy könyvespolcos közlekedő köti össze. A vizes helyiség kivételével a teljes szülői lakosztály puha gyapjú padlószőnyeg burkolatot kapott, ami a meleg színekkel kiegészülve biztosítja az otthonosságot.

▶ A földszinti vendégszobához tartozó fürdőszoba szerényebb méretű, de berendezését a ház összes helyiségére jellemző színvilág és stílusjegyek határozzák meg.

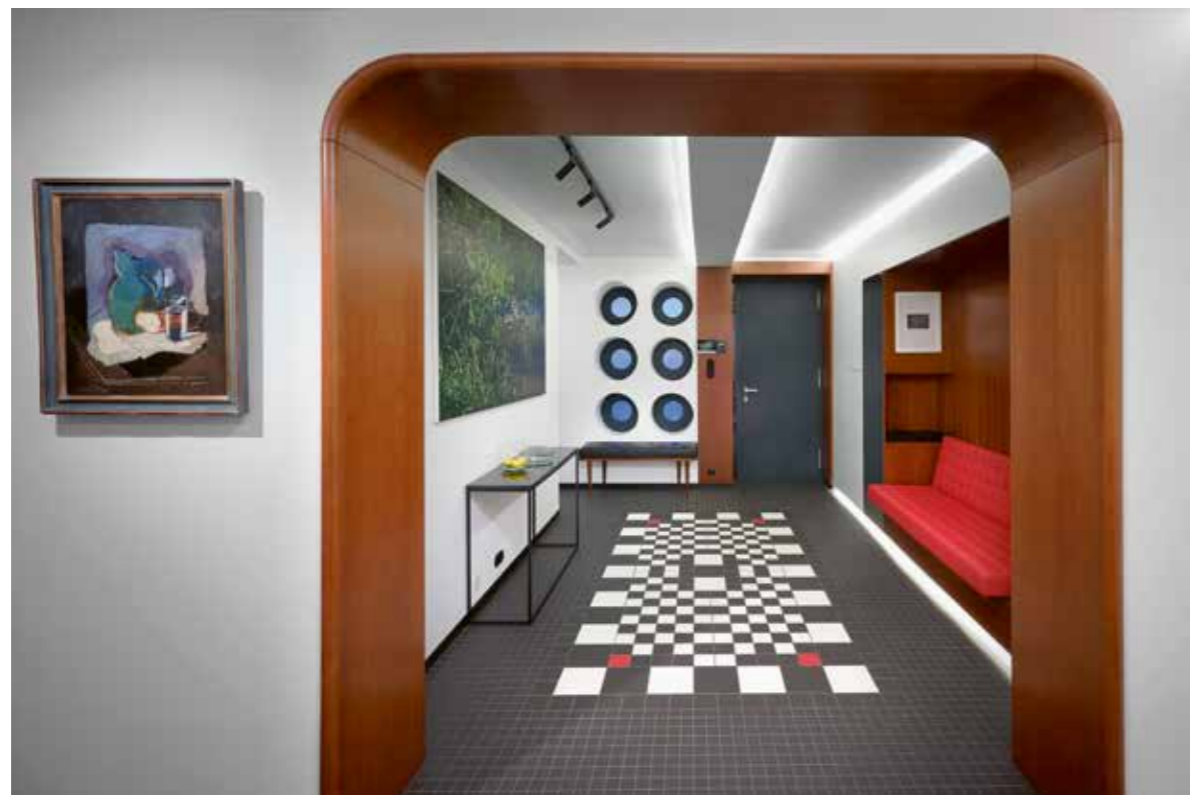


Különleges hangulatú a szülői hálóhoz tartozó fürdőszoba márvány falburkolata, a mozaik padló és a falak mentazöld színe, amihez fekete színű, ipari jellegű csaptelepeket, bútorokat és kiegészítőket választottak a tervezők.



## OTTHONOK

A látványos fogadótérben szinte szőnyegre emlékeztető mintát ad ki a Bauhausra visszautaló pepita lapburkolat. Ezt egészíti ki a piros szín, ami a lépcső karakteres marmoleum burkolatához kapcsolódik. A fa borítású fülkében pedig beépítve kapott helyet a tűzpiros, steppelt bőrből készült pad.



**Mestermunkának mondhatók azok a fa bélétek, melyek a helyiségek falnyílásait, valamint az ablakokat és a teraszajtókat hangsúlyozzák finom, lekerekített profiljukkal, ívelt sarokmegoldásaikkal.**



Az előtér impozáns mérete lehetővé tette egy teljes falnyi, rejtett tároló kialakítását is.

NATURALii  
concept store

FARROW & BALL  
CRAFTSMEN IN PAINT AND PAPER



A tradicionális és modern terek esetében is sokszor elvárás a falak moshatósága. A Farrow & Ball angol festékmárka minden színe elérhető mosható, dörzsölhető változatban is! Fürdőszobákban, konyhákban és nagyforgalmú belső terekben, vagy bérbeadott lakásokban praktikus megoldás a Modern Emulsion használata. A páratlan színmélységű festékek kompromisszumok nélkül alkalmazhatók bármely helyiségben, ahol fontos a praktikum is, nem csak a szépség!

Az előző oldalakon látható, Otlík György által tervezett lakásban Farrow & Ball-al festették a falakat.

További információkért érdeklődjön a márkaképviselőnél: NATURALii Concept Store  
1054 Budapest, Báthory u. 15. Tel.: +3620 333 7979 [www.naturaliiconcept.hu](http://www.naturaliiconcept.hu)  
A fotón a Hague Blue Modern Emulsion falfesték látható.

Fotó kredit: Palkó György, Szakos Andrea